



PATIENT  
EDUCATION

# Cardiac Catheterization

patienteducation@aub.edu.lb

[www.aubmc.org](http://www.aubmc.org)



AMERICAN UNIVERSITY of BEIRUT MEDICAL CENTER

المركز الطبي في الجامعة الأميركية في بيروت

Our lives are dedicated to yours



# What is a cardiac catheterization?

Cardiac catheterization is a procedure during which the doctor inserts a long, thin, flexible catheter (tube) into a blood vessel either in your arm, groin (upper thigh), or neck and guides it to the heart. The doctor injects a dye through the catheter and takes a series of images using an X-ray machine to see how the heart and its vessels look like.



# Why would I need a cardiac catheterization?

Your doctor might recommend a cardiac catheterization to:

- Measure the amount of oxygen and pressure inside the heart.
- Evaluate the pumping action of your heart.
- Check for valve disease and open a narrow valve.
- Check for coronary heart disease (narrowing of the arteries that carry blood filled with oxygen to your heart) and insert a balloon or stent to widen the narrowed artery.
- Diagnose congenital heart disease (present from birth).

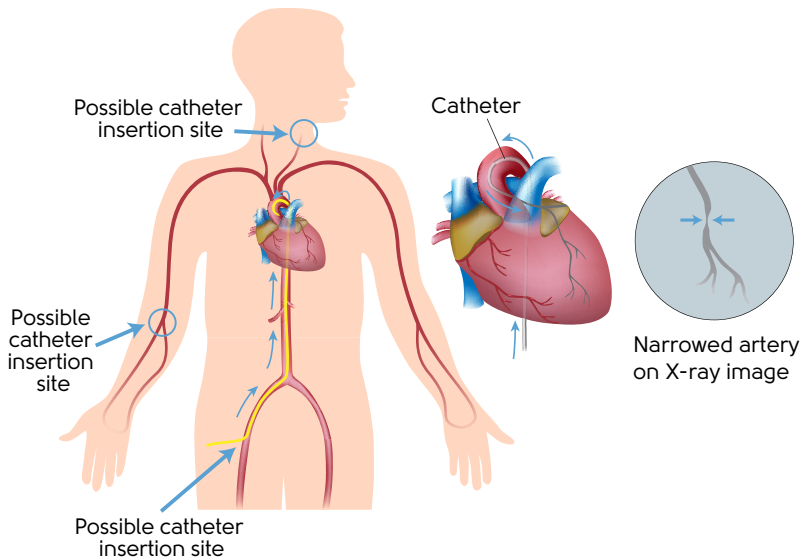
Your doctor will explain to you the need for the test, its benefits, and possible risks.

# How do I prepare for cardiac catheterization?

- You might have to do some blood tests before the procedure. Your doctor will discuss that with you.
- You might be admitted to the Medical Center the evening before the catheterization or in the early morning on the same day.
- Nurses and doctors will visit you to take your medical information and provide you with specific instructions. Make sure to inform them about your medical condition, your previous operations, a list of all your medications (especially antidiabetic and blood thinning medications), and any allergies you have (especially to shellfish or X-ray dye). Your doctor might ask you to stop or adjust the dose of some of your medications.
- **You have to stop eating and drinking anything after midnight (the night before the catheterization).**
- You can take your medications (except the ones indicated by your doctor) at their usual timings, with a small sip of water only.
- The nurse will shave the area of the catheter insertion (whether the arm or groin).
- The nurse will insert an intravenous line (IV) to give you fluids and medications.
- You will be asked to sign a consent form that gives your doctor permission to perform the procedure.

# What happens during cardiac catheterization?

- You will be transferred to the cardiac catheterization lab in a bed. The lab is on the fifth floor of the main Medical Center building. In the lab, a team of specialized doctors, nurses, and technicians will take care of you. The room might be cold.
- You will lie down on an X-ray table.
- The nurse will connect you to a big screen where the heart rate, oxygen level, and blood pressure will be monitored closely.
- You will remain awake during the procedure; this allows you to follow your doctor's instructions, such as to cough or hold your breath.
- The nurse will give you medications to help you relax.
- Your doctor will assess your arm, neck, and groin areas to decide which site to use in the procedure. The doctor will clean the insertion site with antibacterial soap then he/she will cover your body with sterile drapes except for the site where the catheter will be inserted. He/she will then numb the area.



- The doctor will insert a catheter into the artery and thread it through your blood vessels to reach the heart.
- The doctor will inject a dye into the catheter and will watch the catheter insertion and the dye on a television screen.
- The doctor might open narrow blood vessels or valves, or close holes during the procedure depending on the case.
- After the test, the doctor will remove the catheter and apply pressure to the area to prevent bleeding, and then place a bandage on the site. The area usually does not need any stitches.
- The procedure takes around one hour.

## What happens after cardiac catheterization?

- After the procedure, you will be transferred to your room. You might be transferred to a special care area (Coronary Care Unit) if you need close monitoring (such as after stent insertion).
- If the catheter was inserted in the groin, you should remain flat on your back for six to nine hours and keep your leg straight to avoid bleeding from the insertion site. If the arm was used, you have to limit its movement.
- The nurse will check your heart rate and blood pressure regularly. He/she will also check for bleeding from the catheter insertion site or any other symptoms.
- You can eat and drink regularly after the test. You are encouraged to drink plenty of fluids to wash the dye out of your system (unless contraindicated by your doctor). Always ask the nursing staff for help with your voiding needs.
- You might experience back pain from lying flat for a long time. Inform the nurse so that he/she gives you a painkiller.
- **Inform your nurse immediately if you experience any chest pain or pressure, bleeding from the insertion site, or numbness, coldness, or tingling in the arm or leg.**

- The doctor will discuss the results with you shortly after the procedure.
- You will go home on the same day or the next day after the procedure.
- You will be given a set of instructions before leaving. These include: when to follow up with your doctor, which medications you should take, and other lifestyle habits you need to consider.
- You can remove the bandage off the insertion site 24 hours after the procedure, and you can take a shower. Avoid scrubbing the insertion site aggressively. You may notice a small bruise at the catheter insertion site, and the area may feel sore or tender for a few days.
- Your doctor will advise you when you can resume your normal activities. Avoid strenuous physical activities, straining, or lifting heavy objects for two to three days after the procedure to avoid bleeding from the insertion site.
- It is preferable to have a family member or a companion with you throughout your stay at the Medical Center.



# When should I contact my doctor?

Contact your doctor immediately if you experience:

- A constant or large amount of bleeding at the insertion site that does not stop after applying pressure
- Unusual pain, swelling, or redness at or near the insertion site

For any questions or concerns, please visit the cardiac lab or call us on 01 - 350000 ext. 5420 or 5421. We are available Monday through Friday from 8:00 am till 5:00 pm. We are here to answer all your questions.



This educational material provides general information only. It does not constitute medical advice. Consult your health care provider to determine whether the information applies to you.



## متى يجب الإتصال بالطبيب؟

إتصل بطبيبك على الفور إذا اختبرت ما يلي:

- نزيفاً مستمراً أو كبيراً في منطقة إدخال القسطرة لا يتوقف بعد الضغط على المنطقة
- ألماً غير اعتيادي، أو ورماً، أو احمراراً في منطقة إدخال القسطرة أو قريبا

لمشاركة الأسئلة أو المخاوف، الرجاء عدم التردد بزيارة مختبر القلب أو الإتصال بنا على الرقم 350000 - 01، الرقم الداخلي 5420 أو 5421. نحن متواجدون من الإثنين إلى الجمعة من الساعة 8:00 صباحاً حتى 5:00 مساءً. نحن حاضرون للإجابة على كافة أسئلتكم.



يحتوي هذا المستند على معلومات عامة لا تشكّل نصائح طبية بأي شكل من الأشكال. إستشر المسؤول عن رعايتك الصحية لمعرفة ما إذا كانت المعلومات الواردة هنا تنطبق عليك.

- يناقش الطبيب نتائج الإجراء معك بعد فترة وجيزة من إتمامه.
- يمكنك العودة إلى المنزل في اليوم نفسه أو في اليوم التالي من الإجراء.
- سيتم تزويدك بمجموعة من التعليمات قبل المغادرة وهي تشمل: الوقت الأنسب لمراجعة طبيبك، الأدوية التي يجب أن تتناولها، وغيرها من العادات اليومية التي يجب أن تأخذها بالإعتبار.
- يمكنك الإستحمام وإزالة الضمادة عن منطقة إدخال القسطرة بعد 24 ساعة من الإجراء.
- تفادى فرك منطقة الإدخال بقوة. قد تلاحظ كدمة صغيرة في منطقة إدخال القسطرة وقد تشعر بألم في منطقة الإدخال لبضعة أيام.
- سيخبرك طبيبك متى تستطيع استعادة نشاطاتك اليومية. تفادى النشاطات البدنية الشاقة أو الجهد أو رفع أغمراض ثقيلة ليومين أو ثلاثة بعد الإجراء لتجنب حدوث نزيف في منطقة إدخال القسطرة.
- من المفضل أن يتواجد معك شخص من عائلتك أو مرافق لك خلال فترة بقائك في المركز الطبي.



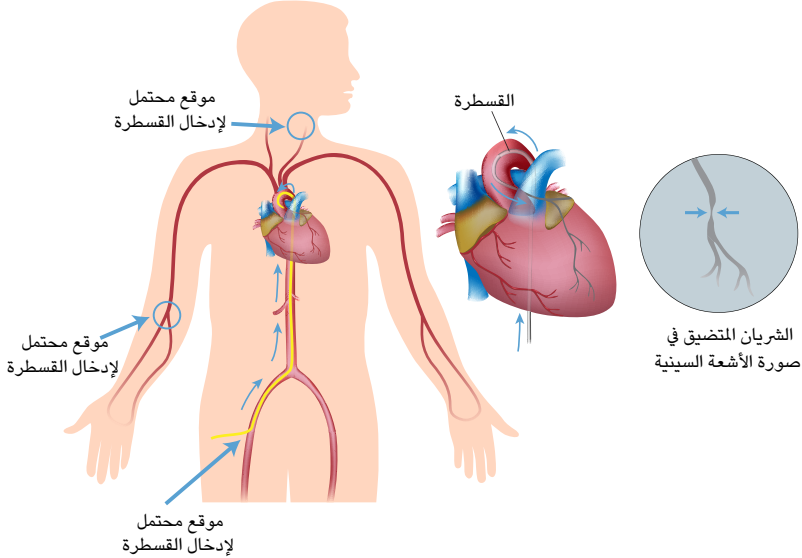
- يدخل الطبيب القسطرة في الشريان ويوجهها من خلال الأوعية الدموية إلى القلب.
- يحقن الطبيب الصبغة في القسطرة ويشاهد دخول القسطرة والصبغة من خلال شاشة تلفزيون.
- قد يعالج الطبيب الأوعية الدموية أو الصمامات المتضيّقة عبر فتحها، أو يقوم بإقفال الثقوب خلال الإجراء، بحسب الحالة.
- بعد الإنتهاء من الفحص، يُخرج الطبيب القسطرة ويضغط على المنطقة لتجنّب النزيف، ثم يضع ضمادة على موقع الجرح الذي غالباً ما لا يتطلب أي تقطيب.
- يستغرق الإجراء حوالي الساعة.

## ماذا يحدث بعد القسطرة القلبية؟

- بعد الإجراء، ستُنقل إلى غرفتك. قد تنقل إلى وحدة للعناية الخاصة (وحدة العناية القلبية) إذا كنت بحاجة للمراقبة عن كثب (بعد إدخال راسور مثلاً).
- إذا تم إدخال القسطرة في الفخذ، عليك أن تستلقي على ظهرك لمدة ست إلى تسع ساعات وعدم ثني رجليك لتفادي نزيف من منطقة الإجراء. إذا تم إدخال القسطرة من الذراع، عليك الحدّ من حركة الذراع الذي تم فيه الإجراء.
- يقوم الممرض بمراقبة نبض القلب وضغط الدم بانتظام. كما يراقب إذا كان هناك نزيف في منطقة إدخال القسطرة أو أي أعراض أخرى.
- أخبر الممرض مباشرة في حال شعرت بألم أو ضغط في الصدر أو إذا كان هناك نزيف في منطقة إدخال القسطرة أو شعور بالخدر أو بالبرد أو بالتتميل في الذراع أو الرجل.
- يمكنك تناول الطعام والشراب بشكل طبيعي بعد الإجراء. نشجعك على شرب الكثير من السوائل كي تساعد في إزالة الصبغة من جسمك (إلا إذا أوصى طبيبك بغير ذلك). إستعن دائماً بالطاقم التمريضي لقضاء حوائجك.
- قد تشعر بألم في ظهرك بسبب التمدد عليه لفترة طويلة. الرجاء إعلام الممرض بذلك كي يعطيك مسكناً للألم.

# ماذا يحصل خلال القسطرة القلبية؟

- ستُنقل إلى مختبر القلب على سرير. يقع المختبر في الطابق الخامس من المبنى الرئيسي للمركز الطبي. في المختبر، سيعتني بك فريق من الأطباء والممرضين والتقنيين المتخصصين. قد تكون الغرفة باردة.
- تستلقي على طاولة الأشعة السينية.
- تتم مراقبة نبض القلب ومستوى الأوكسجين وضغط الدم عن كثب من خلال شاشة كبيرة.
- ستبقى مستيقظاً خلال الإجراء مما يسمح لك باتباع تعليمات طبيبك عندما يطلب منك أن تسعل أو تحبس نفسك.
- سيعطيك الممرض أدوية تساعدك على الاسترخاء.
- يقيم الطبيب منطقتي الذراع والرقبة كما أعلى الفخذ ليقرر أي منها ستستخدم للإجراء. ينظف الطبيب منطقة الدخول بواسطة صابون مضاد للبكتيريا. بعدها يغطي جسمك بقطع من القماش المعقم مستثنياً المنطقة التي سيتم إدخال القسطرة منها. ومن ثم يقوم بتخدير تلك المنطقة.



# ما هي الأسباب التي تستدعي إجراء القسطرة القلبية؟

قد يطلب طبيبك إجراء القسطرة القلبية من أجل:

- قياس كمية الأوكسجين والضغط داخل القلب.
- تقييم قدرة القلب على الضخ.
- التحقق من وجود مرض في الصمام أو معالجة بعض أمراض الصمام.
- التحقق من تصلب شرايين القلب (تضيّق في الشرايين التي تزوّد القلب بالدم الغني بالأوكسجين) وإدخال بالون أو راسور (دعامة، stent) لتوسيع الشريان المتضيّق.
- تشخيص مرض قلب خلقي (موجود منذ الولادة).

سوف يشرح لك الطبيب الحاجة إلى إجراء هذا الفحص وفوائده والمخاطر المحتملة التي قد ترافقه.

## كيف أتحرّص للقسطرة القلبية؟

- قد يتوجّب عليك إجراء بعض فحوصات الدم قبل الإجراء. سيناقدش طبيبك كل التفاصيل معك.
- قد يتم إدخالك إلى المركز الطبي في الليلة التي تسبق القسطرة القلبية أو في الصباح الباكر من اليوم نفسه.
- سيوزرك الممرضون والأطباء لأخذ المعلومات الطبية وتزويدك بالتعليمات اللازمة.
- إحرص على إخبارهم عن حالتك الصحية والعمليات الجراحية السابقة التي خضعت لها وإعطائهم لائحة بجميع أدويةك (بخاصة الأدوية المضادة للسكري وتخثر الدم) وإبلاغهم عن أي نوع من الحساسية لديك (بخاصة ضد الصدفيات وصبغة الأشعة السينية). قد يطلب منك الطبيب التوقف عن تناول بعض الأدوية أو تعديل جرعتها.
- **يجب عليك التوقف عن الطعام والشراب عند منتصف الليل (الليلة التي تسبق القسطرة).**
- يمكنك تناول أدويةك (باستثناء الأدوية التي يشير إليها الطبيب) في وقتها المحدد مع جرعة صغيرة من المياه.
- يحلق الممرض المنطقة التي سيتم إدخال القسطرة منها (سواء كان ذلك في الذراع أو أعلى الفخذ).
- يدخل الممرض مصلاً وردياً (IV) لإعطائك السوائل والأدوية.
- سيطلب منك التوقيع على موافقة تسمح بموجبها للطبيب بإجراء القسطرة القلبية.

## ما هي القسطرة القلبية؟

القسطرة القلبية (التميل) هي إجراء يُدخل من خلاله الطبيب قسطرة (أنبوب) طويلة، رفيعة، ومرنة في شريان في ذراعك أو أعلى فخذك أو عنقك ويوصله إلى القلب. يحقن الطبيب صبغة ملونة في القسطرة ويلتقط سلسلة من الصور بواسطة الأشعة السينية (X-ray) للتمكن من رصد وضع القلب والأوعية الدموية.







إرشادات  
للمرضى

# القسطرة القلبية

[www.aubmc.org](http://www.aubmc.org)

[patienteducation@aub.edu.lb](mailto:patienteducation@aub.edu.lb)



AMERICAN UNIVERSITY of BEIRUT MEDICAL CENTER  
المركز الطبي في الجامعة الأميركية في بيروت

كلنا سلامة صحتكم