



PATIENT
EDUCATION

Esophageal Manometry

patienteducation@aub.edu.lb

www.aubmc.org

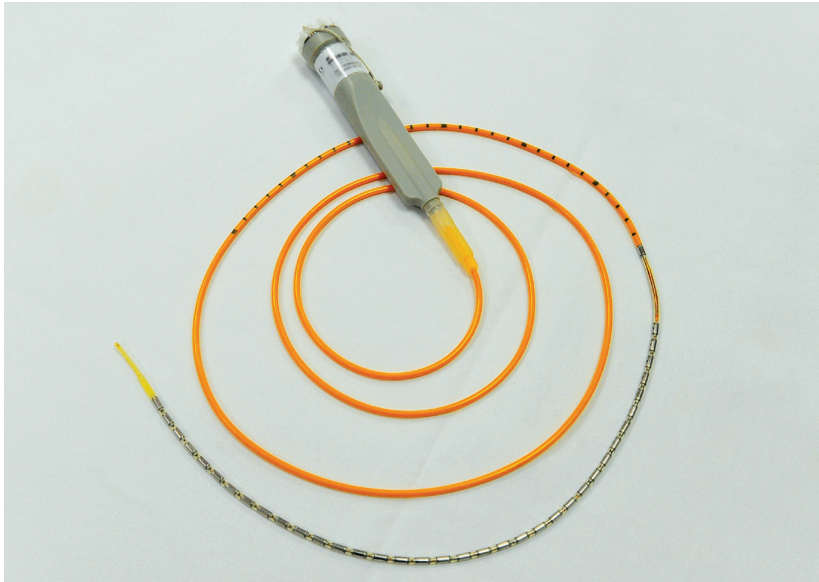


AMERICAN UNIVERSITY of BEIRUT MEDICAL CENTER
المركز الطبي في الجامعة الأميركية في بيروت

Our lives are dedicated to yours

What is esophageal manometry?

Esophageal manometry is a test that measures the pressure of muscle contractions in the esophagus, a muscular tube that connects your throat to your stomach. The test also measures the strength and coordination of your esophageal muscles when swallowing. Esophageal manometry allows your doctor to analyze pressure, movement, and reflexes in the esophagus. During the test, your doctor will insert, through your nose and down to the esophagus, a thin pressure-sensitive measuring probe that contains sensors.



Why would I need an esophageal manometry?

Your doctor might recommend doing an esophageal manometry to:

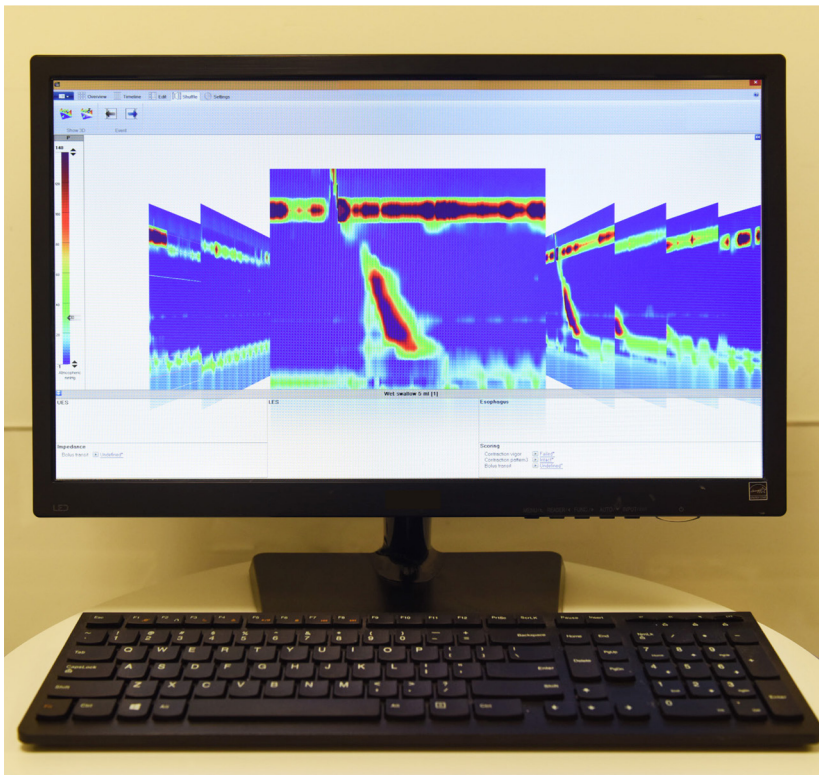
- Diagnose esophageal disorders, especially if you have difficulty or pain when swallowing.
- Check for achalasia (a condition in which the lower esophageal sphincter, lower muscle of the esophagus, does not relax properly).
- Check for causes of persistent heartburn.
- Check for esophageal muscles' abnormalities before an anti-gastroesophageal reflux surgery.
- Check for diffuse esophageal spasm.
- Investigate an unexplained chest pain.

How do I prepare for an esophageal manometry?

- On the night before your esophageal manometry, you need to stop eating and drinking starting midnight or at least eight hours before the test.
- On the day of your test, remain fasting until your appointment. You may only have sips of water up to two hours before your scheduled examination. If you do not stop eating, your doctor may not be able to perform the test since your esophagus may be full of food.
- Check with your doctor if you need to stop or adjust the dose of any of your medications before the test, such as antiplatelets, anticoagulants, antihypertensive and cardiac medications, sedatives, or iron supplements. Some of these medications may affect the pressure or contractions of the esophageal muscles.
- Make sure to inform your doctor of any type of allergy you have.
- Be at the Medical Center at least 30 minutes before the scheduled test time.
- You will be asked to sign a consent form that gives your doctor permission to perform the test.

How is an esophageal manometry done?

- You will lie on your left side on the examination table.
- The nurse will spray a local anesthetic inside your nose. This spray numbs your nose, throat, and voice box (larynx) and helps make the probe insertion less uncomfortable.
- Your doctor will insert the probe through your nose, down to the esophagus, and into your stomach.
- When the probe reaches your stomach, the doctor pulls it back slowly into your esophagus. He/she will ask you to swallow small sips of water to trigger the esophageal muscular contractions.
- The doctor will remove the probe when the test is done.
- Esophageal manometry is generally safe and not painful.
- The test takes around one hour.



What happens after the esophageal manometry?

- You may leave immediately after the esophageal manometry.
- You may resume regular diet unless otherwise indicated by your doctor.
- You may have mild throat discomfort. This is caused by the passage of the probe in your throat during the test. The discomfort will ease gradually.
- Your doctor will discuss the findings of the esophageal manometry with you.

For any questions or concerns, do not hesitate to call the nurse on 01 - 350000, ext. 5400, from 8:00 am till 5:00 pm, or your doctor at -----. We are here to answer all your questions.

This educational material provides general information only. It does not constitute medical advice. Consult your health care provider to determine whether the information applies to you.

ماذا يحدث بعد قياس ضغط المريء؟

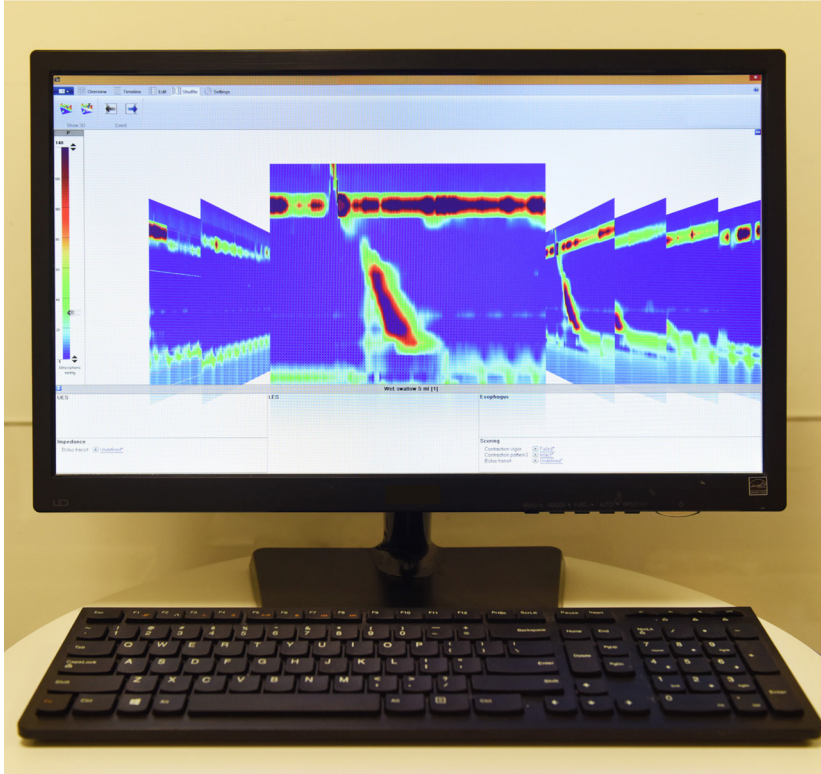
- بعد قياس ضغط المريء، يمكنك المغادرة على الفور.
- يمكنك متابعة نظامك الغذائي كالمعتاد إلا في حال أشار الطبيب إلى خلاف ذلك.
- قد تشعر بانزعاج طفيف في الحلق، ويعود ذلك إلى مرور المسبار عبر الحلق أثناء الإختبار. سيخف هذا الانزعاج تدريجياً.
- سيناقدش معك الطبيب نتائج الإختبار.

لمشاركة الأسئلة أو المخاوف، الرجاء عدم التردد بالإتصال بالمرض على الرقم 350000 - 01، رقم داخلي 5400، من الساعة 8:00 صباحاً حتى الساعة 5:00 مساءً، أو بطبيبك على الرقم ----- . نحن حاضرون للإجابة على كافة أسئلتكم.

يحتوي هذا المستند على معلومات عامة لا تشكّل نصائح طبية بأي شكل من الأشكال. إستشر المسؤول عن رعايتك الصحية لمعرفة ما إذا كانت المعلومات الواردة هنا تنطبق عليك.

كيف يتم إجراء قياس ضغط المريء؟

- ستستلقي على جانبك الأيسر على طاولة الفحص.
- يقوم الممرض برش بخاخ تخدير موضعي داخل أنفك. يحدّر هذا البخاخ أنفك وحلقك وحنجرتك ويساعد على جعل طريقة إدخال المسبار أقل إزعاجاً.
- يقوم طبيبك بإدخال المسبار عبر أنفك إلى المريء وصولاً إلى المعدة.
- عندما يصل المسبار إلى معدتك، يقوم الطبيب بسحبه ببطء إلى الخلف نحو المريء ويطلب منك شرب القليل من الماء لتحفيز الإنقباضات العضلية في المريء.
- يقوم الطبيب بإزالة المسبار عند انتهاء الإختبار.
- بالإجمال، يعدّ قياس ضغط المريء آمناً وغير مؤلم.
- يستغرق الإختبار نحو ساعة واحدة.



ما هي الأسباب التي تستدعي إجراء اختبار قياس ضغط المريء؟

قد يطلب منك طبيبك إجراء قياس ضغط المريء من أجل:

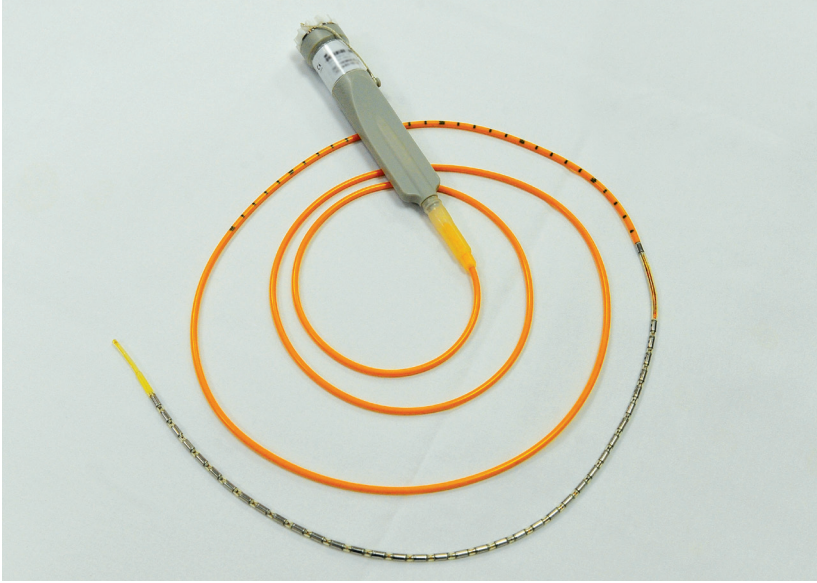
- تشخيص أي اضطرابات في المريء، وبخاصة إذا كنت تعاني من صعوبة أو ألم عند البلع.
- الكشف عن تعذر الارتخاء المريئي (achalasia) (أي عندما لا ترتخي المصرة المريئية السفلية lower esophageal sphincter، أو ما يعرف بعضلة المريء السفلية، بشكل صحيح).
- الكشف عن أسباب الحرقة المستمرة في المعدة.
- الكشف عن وجود تغيرات في عضلات المريء قبل الجراحة التي تُجرى لمعالجة الارتجاع المعدي المريئي (anti-gastroesophageal reflux surgery).
- الكشف عن تقلص (تشنج) المريء الغير متناسق.
- الكشف عن ألم غير مبرر في الصدر.

كيف أتحضر لإختبار قياس ضغط المريء؟

- بدءاً من منتصف الليل في الليلة التي تسبق اختبار قياس ضغط المريء أو قبل ثماني ساعات على الأقل من الإختبار، عليك التوقف عن الأكل والشرب.
- في يوم الإختبار، يجب أن تبقى صائماً (أو تمتنع عن الأكل والشرب) إلى حين الإنتهاء من موعدك. يمكنك فقط أن تشرب القليل من الماء قبل ساعتين من الإختبار. إذا لم تتوقف عن الأكل، قد لا يتمكن الطبيب من القيام بالإختبار بما أنَّ المريء سيكون ممتلئاً بالطعام.
- راجع طبيبك للتأكد من ضرورة إيقاف أو تعديل أي جرعة من أدويةك مثل مضادات الصفائح الدموية (antiplatelets)، مضادات التخثر (anticoagulants)، أدوية الضغط والقلب، المهدئات، أو مكملات الحديد. قد تؤثر بعض هذه الأدوية على ضغط العضلات في المريء أو انقباضها.
- إحرص على إطلاع طبيبك عن أي نوع من أنواع الحساسية التي تعاني منها.
- يجب أن تأتي إلى المركز الطبي قبل موعد الإختبار المحدد بـ 30 دقيقة على الأقل.
- سيطلب منك التوقيع على موافقة تسمح بموجبها للطبيب بإجراء الإختبار.

ما هو قياس ضغط المريء؟

قياس ضغط المريء (esophageal manometry) هو اختبار يقيس ضغط انقباض العضلات في المريء، وهو أنبوب يصل بين الحلق والمعدة. كما أنه يقيس قوة وتناسق حركات عضلات المريء عند البلع. ويسمح قياس ضغط المريء لطبيبك بتحليل الضغط، النشاط الحركي، وردات الفعل العضلية في المريء. خلال الإختبار، يقوم الطبيب بإدخال مسبار قياس رقيق مزود بحساسات صغيرة من خلال أنفك وصولاً إلى المريء.





إرشادات
للمرضى

قياس ضغط المريء

www.aubmc.org

patienteducation@aub.edu.lb



AUBMC

AMERICAN UNIVERSITY of BEIRUT MEDICAL CENTER
المركز الطبي في الجامعة الأميركية في بيروت

كلنا سلامة صحتكم